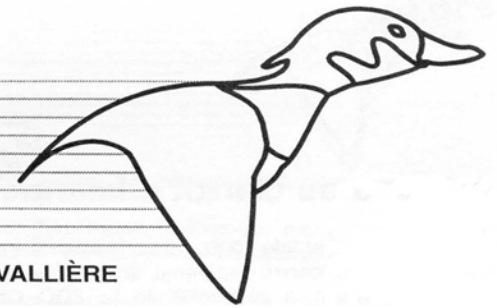


# La bande à *Branchus*



BULLETIN D'INFORMATION DE LA SOCIÉTÉ D'AMÉNAGEMENT DE LA BAIE LAVALLIÈRE

Dans ce numéro :

<i>Compilation 2009</i>	1
<i>Baguage de canards 2010</i>	2
<i>Bilan des occupants 2009</i>	3
<i>Utilisateur nichoirs</i>	4
<i>Santé de la forêt</i>	4
<i>Des visiteurs remarquables</i>	6
<i>Venez nous voir</i>	6

## Compilation des observations pour 2009

**A**u moment d'écrire ces lignes, nous avons compilé les résultats reçus de 42 collaborateurs. Le sort de 1000 nichoirs a été déterminé. De ce nombre, 39 sont tombés, ont été brisés ou se sont avérés introuvables. Donc, le total de nichoirs disponibles pour la nidification 2009 s'élevait à 961. Un peu plus de la moitié, soit 56.4% des nichoirs ont trouvé preneurs (542/961). Le nombre de nichoirs utilisés par les canards s'élève à 408 et de ce nombre, 49 ont reçu la visite de plus d'une espèce de ce groupe. La présence du Canard branchu a été notée dans 238 nichoirs, soit le quart des nichoirs disponibles (238/958). Le nombre total de membranes

dénombrées pour les trois espèces de canards s'élève à 2211, ce qui représente une moyenne de 5.4 canetons par nichoir (2211/408)...le meilleur recrutement depuis 2000! On remarque également un taux d'occupation des nichoirs disponibles parmi les meilleurs!

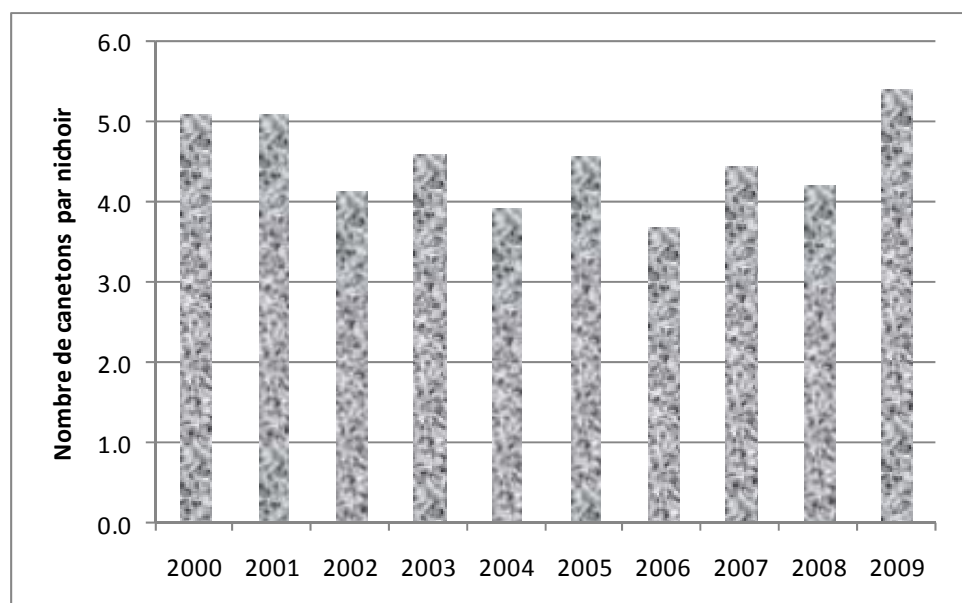
Comme nous l'avions anticipé, suite à l'observation de nombreux canards branchus en 2009, la nidification s'est avérée excellente, figurant parmi les meilleures années!

N'oubliez pas de nous faire parvenir les résultats de vos visites pour la nidification 2010 le plus tôt possible, c'est-à-dire **avant le 1<sup>er</sup> mai 2011** pour qu'ils puissent paraître dans la prochaine édition!

### Sommaire :

- Compilation 2009
- Comparaison depuis 2000
- Baguage 2010
- Tableaux pour 2009
- Un menuisier flamboyant
- Marécage arboré de la baie Lavallière
- Pélican et Grue du Canada
- Venez nous voir

## Nombre de canetons par nichoirs<sup>1</sup>



<sup>1</sup>: Le nombre total réel de nichoirs utilisés; sans additionner deux fois un nichoir utilisé par deux espèces de canards.



## Baguage de canards 2010, une saison « dans la moyenne »

Espèce	Nouvelle capture	Recapture	Total
Canard branchu	28	4	32
Canard chipeau	1		1
Canard colvert	2131	61	2192
Canard noir	299	3	302
Fuligule à collier	1		1
Fuligule à tête rouge	3		3
Gallinule poule d'eau	2		2
Hybride colvert x noir	28	1	29
Sarcelle à ailes bleues	1		1
Sarcelle à ailes vertes	9		9
<b>Grand total</b>	<b>2503</b>	<b>69</b>	<b>2572</b>



Dispositif de capture utilisé par la SABL pour capturer les canards au lac Saint-Pierre (Photo: SABL)

Le baguage de la sauvagine en 2010 s'est déroulé du 11 août au 3 septembre et a permis de baguer un total de 2503 nouveaux individus et 69 revenants, répartis en 10 espèces. Les revenants sont des individus bagués durant une année antérieure.

Il ne s'agit pas d'une saison record ni décevante...seulement dans la moyenne. Très peu de Canards branchu ont été bagués comparativement à 2009 qui, bien sûr, fut une saison exceptionnelle (738 Canards branchu). C'est le niveau d'eau du fleuve qui dicte les endroits où il y a possibilité d'installer les engins de capture...

Cette année, certaines cages n'ont pu être installées dans le même milieu qu'en 2009 et de ce fait, une diminution importante du nombre de Canards branchu bagués s'est produite. De plus, la seule cage où des branchus avaient la

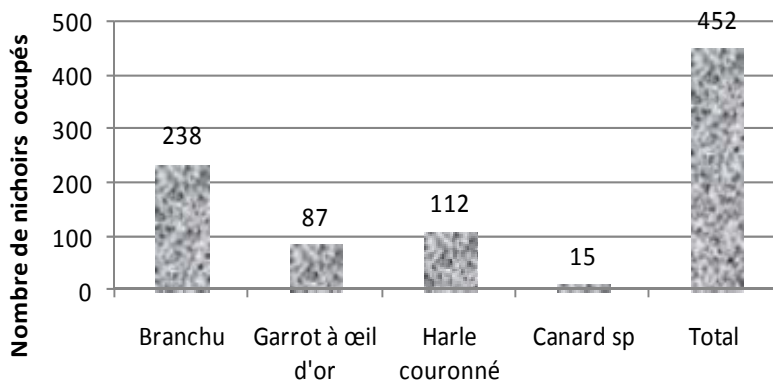
possibilité d'être capturés a subi la pression d'un prédateur tôt dans la saison de baguage. Un indice sur ce prédateur...des fientes où l'on peut distinguer de petits fruits. Aussitôt que ces indices de la présence de « monsieur le Raton-laveur » ont été remarqués, le filet de la cage a été ouvert pour éviter que les canards ne soient pris au piège avec la bête.

J Guillemette

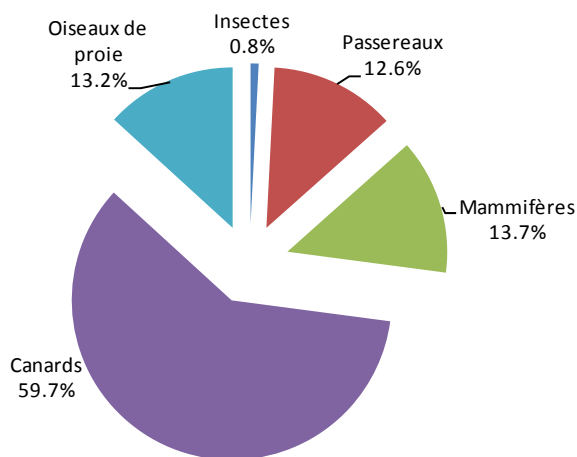
## Bilan des occupants des niochirs

Le pourcentage d'utilisation des niochirs par différents groupes indiquent la proportion des espèces dans les niochirs occupés. Si l'on considère le nombre total de niochirs visités et disponibles, les canards ont occupé 42.5% de ceux-ci (408/961), une augmentation de 5.9% par rapport à 2008.

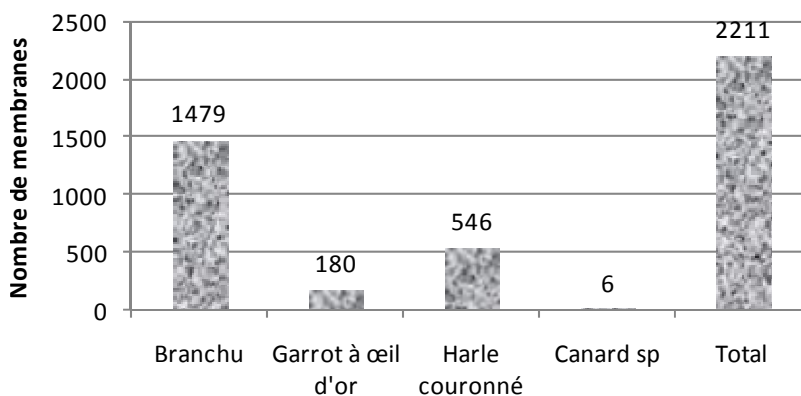
### Occupation des niochirs par les différentes espèces de canards



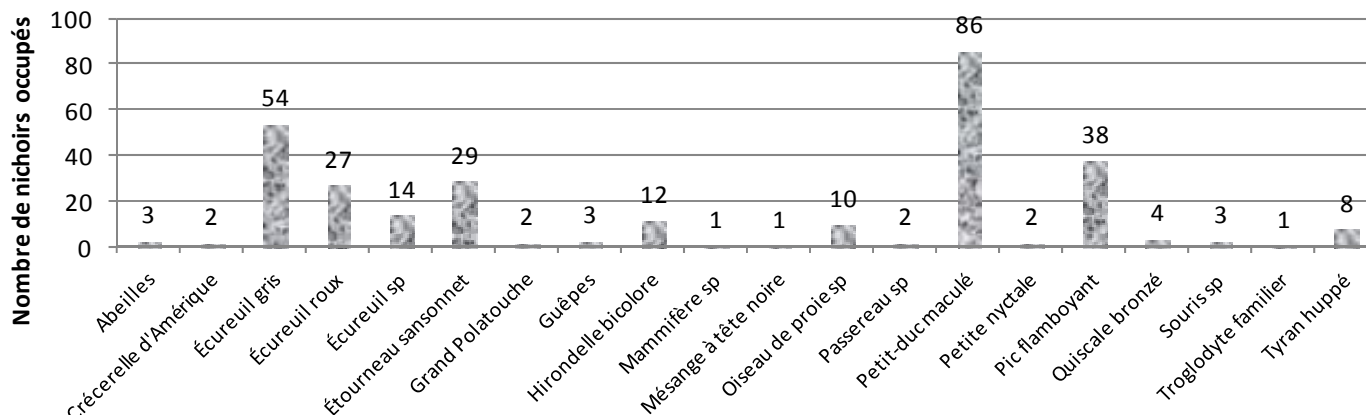
\*49 niochirs ont reçu la visite de 2 espèces différentes de canard. Le nombre réel de niochirs occupés par les canards est 408 (452-49).



### Nombre de membranes comptées dans les niochirs



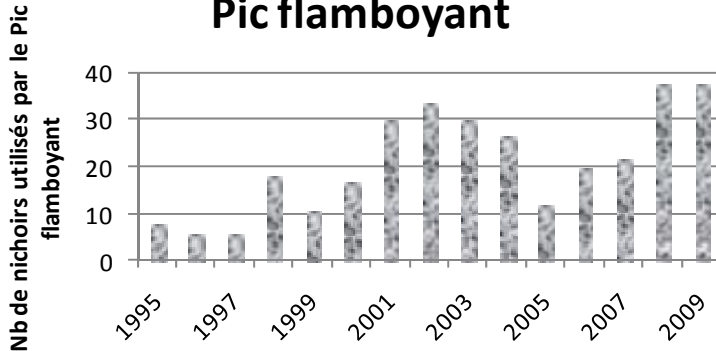
### Occupation des niochirs par les autres espèces



Aussi: 2 niochirs où la présence de Pékan est soupçonnée (fientes) mais non-confirmée.

## Le menuisier flamboyant

### Utilisation des niochirs par le Pic flamboyant



Le Pic flamboyant utilise souvent les niochirs du réseau, mais avant tout comme dortoir. Les plumes «flamboyantes», facilement reconnaissables, retrouvées dans le niochir dénoncent son passage. Il débute sa journée un peu avant le levée du soleil et revient au bercail quelques minutes après le coucher du soleil. Un couple, uni pour la vie, reviendra dans le même secteur année après année. La femelle devra cependant chasser la compétition lorsque le cri et le tambourinage du mâle attireront des rivales.



Source: Google images

Menuisier acharné, on l'entendra tout au long de l'été. Sa façon de frapper le bois et son chant permettent de l'identifier facilement sans l'apercevoir.

J Guillemette

#### Sources:

-Atlas des oiseaux nicheurs du Québec.

-CENTRE D'EXPERTISE EN ANALYSE ENVIRONNEMENTALE DU QUÉBEC. 2005.

*Paramètres d'exposition chez les oiseaux –*

*Pic flamboyant.* Fiche descriptive. Ministère du Développement durable, de l'Environnement et des Parcs du Québec, 16 p.

#### Fiche signalétique

**Classe:** Oiseaux

**Ordre:** Piciformes

**Famille:** Picidés

**Nom français:** Pic flamboyant

**Nom anglais:** Northern flicker

**Nom latin:** *Colaptes auratus*

**Âge à la reproduction:** 1

**Nombre de couvée par année:** 1

**Nombre d'œufs:** 6 à 8

**Fréquence de la ponte:** 1 œuf par jour

**Incubation:** 12 jours

**Sortie du nid:** 25 à 28 jours

**Dépendance des jeunes:** 2-3 semaines après la sortie du nid

**Longévité record:** 9 ans 2 mois

**Nid:** Cavité dans un tronc, poteau, piquet de clôture, escarpement de sable ou de terre. Niochir artificiel à l'occasion.

**Alimentation:** fourmis, fruits à l'automne.

## La santé d'un boisé de valeur inestimable, il faut y voir

**E**n 2009, un plan de conservation et de mise en valeur des boisés de la MRC de Pierre-de-Saurel a été élaboré. Dans ce plan, les zones boisées du territoire de la MRC sont classés par priorité de conservation. La zone de la baie Lavallière a été classée au Niveau I de la conservation et de la mise en valeur (Nature-Action, 2009). La valeur écologique des boisés de Niveau I est qualifiée d'inestimable.

Depuis quelques années, l'augmentation des marais peu profonds au détriment des marécages arborés inquiètent les propriétaires de terres privées et autres utilisateurs du milieu. Une perte de plus de 11% de marécages arbustifs et arborescents a été observée entre 1985 et 2002 (Foucrier et Al., 2006). Le recul des marécages boisés de la baie Lavallière, dont la valeur écologique est jugée inestimable, a poussé les membres de la Société d'Aménagement de la baie Lavallière inc. (SABL) à

conduire un inventaire de l'état de santé des boisés humides autour de la baie, dans le but de trouver et de proposer des solutions.

Les inventaires se sont déroulés du 6 août au 17 septembre 2010 et ont permis de constater que deux secteurs subissent actuellement un déclin important et que des actions doivent être posées dans les délais les plus brefs afin de sauver leur avenir. Le problème observé dans ces secteurs



Secteur inondé en permanence, photographié le 17 septembre 2010  
(Photo: SABL)

est que le sol demeure gorgé d'eau en permanence. Hors, les arbres qui poussent dans les marécages sont adaptés à une inondation de quelques semaines au printemps, pendant la période de dormance. Cependant, il y a des effets dommageables si l'inondation persiste une fois l'activité reprise au sein de l'arbre (Rousseau, 1963).

Comme l'aménagement date des années 1980, les canaux de drainage sont aujourd'hui envahis par la végétation et les sédiments. Il faudrait que les autorités responsables procèdent à un creusement de ceux-ci pour permettre l'écoulement de l'eau et assécher les pieds des arbres qui en ont grandement besoin.

Des interventions d'entretien de l'aménagement de la baie Lavallière, après près de 30 ans d'opération, s'avèrent indispensables. D'une certaine façon, il est logique de constater que les sédiments se soient déposés dans les canaux de drainage et que la végétation s'y ait implantée après toutes ces années. Cependant, il ne



À gauche, secteur inondé en permanence. À droite, secteur où le drainage se fait bien. (Photo: SABL)

faudrait pas se limiter à penser que le creusement pourra tout régler et que c'est la seule chose à faire pour contrer le problème. Les sédiments proviennent certainement de quelque part et la végétation prolifère rapidement avec l'apport de nutriments. La source de ces apports devrait être reconnue et des actions devraient également être entreprises à ce niveau pour permettre un bon fonctionnement de l'aménagement à long terme.

J Guillemette

#### Références:

FOUCRIER, L., MINGELBIER, M., BRODEUR, P. et MORIN, J. 2006. Le marais aménagé de la baie Lavallière : état de situation et recommandations de gestion, Québec : Ministère des ressources naturelles et de la faune du Québec, Direction de la recherche sur la faune. 69p + annexes.

NATURE-ACTION QUÉBEC. 2009. Plan de conservation et de mise en valeur des boisés de la municipalité régionale de comté de Pierre-de-Saurel, Beloeil. 39p + annexes.

ROUSSEAU, J. 1963. Les forêts ripariennes du Québec. Cahier de géographie de Québec 6 (12):167-182.

Nous vous invitons à nous faire parvenir vos expériences, vos opinions et vos questions. Nous nous ferons un plaisir de vous répondre. N'oubliez pas d'accompagner le tout de photos!

Par la poste ou par courriel :  
Société d'aménagement de la baie Lavallière inc.  
3742, chemin du Chenal-du-Moine  
Sainte-Anne-de-Sorel (Québec) J3P 5N3  
infosabl@videotron.ca

## Des visiteurs remarquables!

Les nombreux travaux sur le terrain menés par les techniciens de la SABL permettent souvent de faire des observations très intéressantes, pour ne pas dire surprenantes! En effet, en 2010, un Pélican d'Amérique a été aperçu à quelques reprises au début du mois d'août. L'oiseau blanc solitaire, se distinguant de loin par sa silhouette et sa posture, se trouvait toujours non loin d'un pêcheur commercial qui, en relevant ses filets, lui servait un repas de petits poissons bien apprécié!



Pélican d'Amérique. (Photo: Wikipedia)



Grue du Canada. (Photo: Oiseaux.net)

Un peu moins inusité, mais tout de même remarquable, une Grue du Canada a été vue dans la baie Lavallière à deux reprises au mois de mai. Puis, au mois d'août, deux individus ont été vus et entendus, toujours dans la baie Lavallière.

Il y a une quinzaine d'année, la présence de la Grande aigrette était inhabituelle et exceptionnelle dans les eaux du lac Saint-Pierre et de l'archipel des îles de Sorel. Aujourd'hui, elle est facilement observable par quiconque y porte un peu attention. Assisterons-nous à l'apparition de l'un ou l'autre de nos visiteurs remarquables de 2010 parmi la faune ailée commune du lac Saint-Pierre?! Seul le temps saura y répondre!!

## Venez nous voir!

Située stratégiquement au meilleur endroit pour découvrir la baie Lavallière et l'archipel des îles de Sorel, la Maison du Marais vous accueille avec une salle d'exposition, une aire de repos extérieure avec tables de pique-nique et un sentier pédestre muni de panneaux d'interprétation. Des excursions en bateau accompagnées d'un guide-naturaliste expérimenté et la location de canots ou kayaks vous est offerte. Venez découvrir ce coin de pays unique et profiter de tout ce qu'il a à vous offrir... vous serez comblé par la beauté et la richesse du milieu! Qui sait...vous apercevrez peut-être vous aussi un de ces voyageurs égarés comme le Pélican!

La Maison du marais ouvre ses portes le 28 mai 2011 jusqu'au 5 septembre 2011. Les excursions guidées et la location de kayak sont possibles dans cette période. Cependant, notez que l'accès au sentier est possible pendant toute l'année.

Pour tous renseignements supplémentaires, consultez notre site internet au [www.sablmaisondumarais.org](http://www.sablmaisondumarais.org).

En terminant, nous vous remercions une fois de plus pour vos efforts de conservation et souvenez-vous que le réseau de nichoirs a besoin de vous!

Merci et à bientôt,

Jenny Guillemette  
Paul Messier



Société d'aménagement  
de la baie Lavallière inc.  
3742, ch. du Chenal-du-Moine  
Ste-Anne-de-Sorel (QC) J3P 5N3  
Téléphone : (450) 742-5716  
Télécopieur : (450) 742-5886  
Sans frais : 1-866-742-5716



Canards Illimités Canada  
La conservation des milieux humides